



EXPERT PSY

EXPERT PSY

Centrul de evaluare, expertiză, intervenție psihologică
Cabinet Individual de Psihologie – psih. dr. Armand Cătălin Veleanovici

Cod de înregistrare: 10 B 0103; Cod fiscal: 2495010

București, calea Plevenei nr. 16, ap. 1, sector 1 • tel: 0722 42 73 52 • www.expertpsy.ro • www.psiconsulting.ro • e-mail: psiconsulting@gmail.com
Specializări autorizate: Psihologie clinică • Consiliere psihologică • Psihoterapie • Psihologia muncii • Psihologia transporturilor



RAPORT DE EVALUARE PSIHOLOGICĂ

WISC-IV

Scala de Inteligență pentru Copii Wechsler – ediția a IV a

Numele și prenumele: **M... I...**

Data evaluării: 01.02.2017

Data nașterii: 23.06.2008

Vârsta: 8 ani, 7 luni

Adresa: București

Motivul pentru care se prezintă:

Evaluare psihologică a nivelului de inteligență

Examinator: *psih. dr. Armand VELEANOVICI*

WISC-IV

Scala de Inteligență pentru Copii Wechsler – ediția a IV a

Scala de Inteligență Wechsler pentru Copii - ediția a IV-a (*Wechsler Intelligence Scale for Children- Fourth Edition*) este un instrument clinic, administrat individual, care evaluează abilitatea cognitivă a copiilor cu vârste cuprinse între 6 ani și 0 luni și 16 ani și 11 luni.

Scala WISC -IV oferă scoruri compozite care reprezintă funcționarea intelectuală în domenii cognitive specifice: *Indexul de Înțelegere Verbală*, *Indexul Raționamentului Perceptiv*, *Indexul Memoriei de Lucru* și *Indexul Vitezei de Procesare*. Totodată oferă informații despre abilitatea intelectuală generală a copilului - *Coeficientul de inteligență total* (CIT). Scopul testului este de a determina care sarcini sunt parcurse bine de copil și care sunt mai dificile pentru el.

Indexul de Înțelegere Verbală (IIV) cuprinde subtestele *Similarități*, *Vocabular* și *Înțelegere*. Acestea evaluează raționamentul verbal și formarea conceptelor la copii. Sunt vizate capacitatea copilului de a asculta și a înțelege o întrebare; diferențierea între caracteristicile importante și neesențiale (gradul de abstractizare și conceptualizare) în exprimarea verbală; abilitatea de a achiziționa, reține și reactualiza cunoștințe generale faptice; memoria de lungă durată și gradul de dezvoltare al limbajului, abilitatea de a învăța, înțelegerea verbală și exprimarea, abilitatea de a evalua și de a utiliza experiența trecută și abilitatea de a demonstra că stăpânește informațiile practice. Implică, de asemenea, cunoștințe despre reguli de comportament, judecată socială și maturitate, bun simț. Acest index este un bun indicator al pregătirii pentru școală și al orientării realizărilor, dar poate fi influențat de istoricul educațional și de oportunitățile sociale și culturale.

Indexul Raționamentului Perceptiv (IRP) cuprinde subtestele *Cuburi, Concepte grafice, Matrici* și evaluează raționamentul non-verbal și raționamentul fluid. Sarcinile care necesită raționament fluid implică procesul de manipulare cu abstracțiuni, manipularea regulilor, a generalizărilor și a relațiilor logice. *Indexul Raționamentului Perceptiv* evaluează capacitatea copilului de a examina o problemă, de a recurge la abilitățile vizual-motorii și vizual-spațiale, procesarea simultană, capacitatea de a-și organiza gândurile, de a crea soluții și apoi de a le testa, abilitatea de a raționa abstract, categorial. Poate, de asemenea, să indice preferința pentru informații vizuale, o bună adaptare la situații noi și neașteptate sau o preferință pentru a învăța prin acțiune.

Indexul Memoriei de Lucru (IML) cuprinde subtestele obligatorii *Memorarea cifrelor* și *Secvențe de litere și numere*. Acestea evaluează capacitatea copilului de a memora informații noi, de a se concentra și a menține activă informația în conștiință, de a realiza operații sau de a manipula această informație pentru a obține un rezultat. Memoria de lucru este o componentă esențială a raționamentului fluid și a altor procese cognitive de ordin superior, fiind de asemenea strâns legată de obținerea achizițiilor și de învățare. Memoria de lucru este influențată de atenție, concentrare, abilitățile de planificare, manipularea și flexibilitate mentală, transformarea informațiilor. De asemenea, poate fi influențată de starea de anxietate. Memoria de lucru este o componentă importantă ce influențează procesul de învățare, nivelul achizițiilor și capacitatea de conștientizare de sine.

Indexul Vitezei de Procesare (IVP) cuprinde subtestele obligatorii *Codare* și *Căutare de simboluri*. Acestea evaluează capacitatea copilului de concentrare a atenției, de discriminare rapidă între diverși stimuli și procesarea secvențială a informațiilor vizuale. Implică concentrare, abilități de planificare, dar este influențată de motivație, de dificultatea de a lucra sub presiunea timpului și de coordonarea motorie. Factorii culturali par să aibă o influență nesemnificativă asupra vitezei de procesare. Viteza cu care informația este procesată este legată în mod dinamic de capacitatea mentală, performanța la citire și dezvoltare.

Legătura dintre viteza de procesare și memoria de lucru este dată de modul în care sunt conservate resursele cognitive și eficiența cu care se utilizează memoria de lucru, în funcție de viteza de procesare, astfel, cu cât viteza de procesare este mai mare cu atât memoria de lucru este utilizată mai eficient

CIT – FUNCȚIONAREA INTELECTUALĂ GENERALĂ

CIT – Funcționarea intelectuală generală – este un scor obținut din suma scorurilor standard la IIV, IRP, IML și IVP.

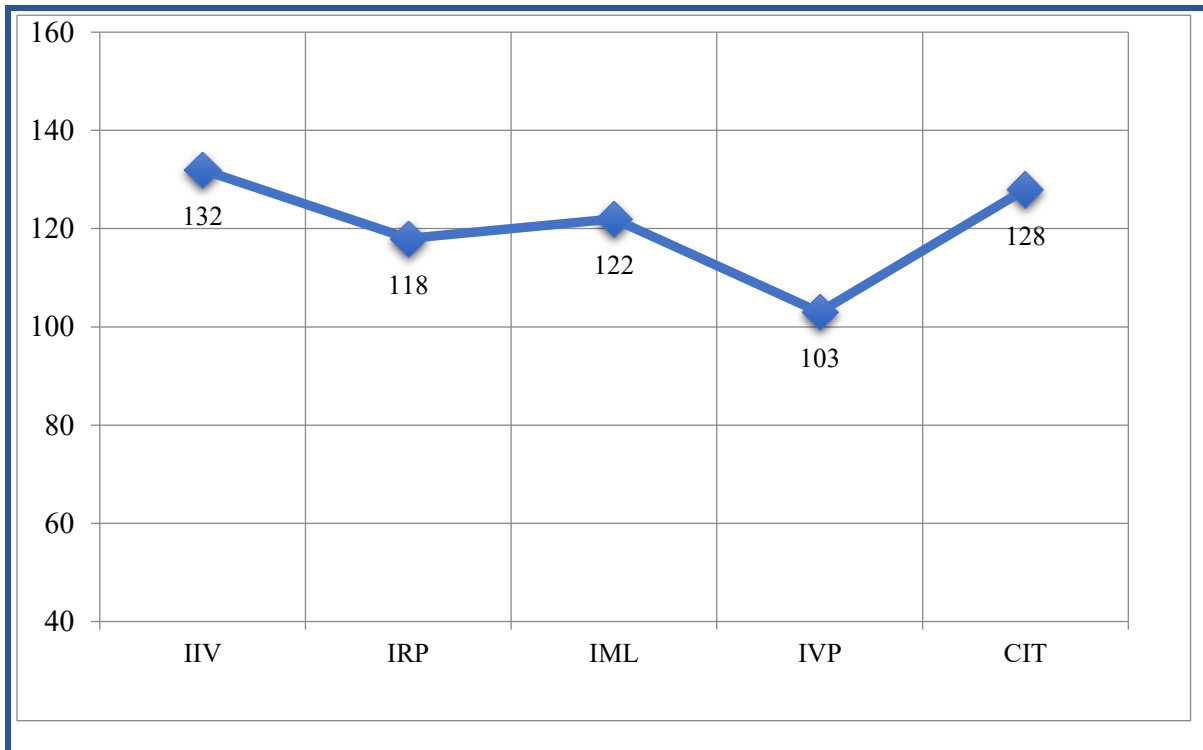
CIT reprezintă scorul pentru *factorul g* sau *funcționarea intelectuală generală (IQ)*.

foarte slab	la limita	sub medie	mediu	peste medie	superior	cel mai bun
sub 69	70-79	80-89	90-109	110-119	120-129	peste 130

Scor: **128** – superior;

Percentile : **97** (are rezultate egale sau mai bune decât 97% dintre copiii de aceeași vârstă)

Scala	Scor	Percentile
Înțelegere verbală – IIV	132	98
Raționament perceptiv – IRP	118	88
Memorie de lucru – IML	122	93
Viteza de procesare – IVP	103	58
Scor total – CIT (IQ)	128	97



IIV - ÎNȚELEGEREA VERBALĂ

Indexul IIV este rezultatul evaluării formării conceptelor verbale, raționamentului verbal și cunoștințelor dobândite.

foarte slab	la limita	sub medie	mediu	peste medie	superior	cel mai bun
sub 69	70-79	80-89	90-109	110-119	120-129	peste 130

Scor: **132** – cel mai bun;

Percentile : **98** (are rezultate egale sau mai bune decât 98% dintre copiii de aceeași vârstă)

SUBTESTE:

Similarități

Măsoară raționamentul verbal și formarea conceptelor. Implică înțelegerea auditivă, memoria, diferențierea între caracteristicile importante și neesențiale și exprimarea verbală.

Scor standard: **15** (min. 1 – max. 19)

Vocabular

Măsoară cunoștințele legate de cuvinte și formarea conceptelor, fundamentul de cunoștințe, abilitatea de a învăța, memoria de lungă durată, gradul de dezvoltare a limbajului, percepția auditivă, înțelegerea, conceptualizarea verbală, gândirea abstractă, exprimarea verbală.

Scor standard: **15** (min. 1 – max. 19)

Înțelegere

Măsoară raționamentul verbal și conceptualizarea, înțelegerea verbală și exprimarea, abilitatea de a evalua, cunoștințe despre reguli de comportament, judecată socială, maturitate și bun simț.

Scor standard: **16** (min. 1 – max. 19)

IRP – RAȚIONAMENTUL PERCEPTIV

Indexul IRP este rezultatul evaluării raționamentului perceptiv și a celui fluid, procesării spațiale și integrării vizuo-motorii.

foarte slab	la limita	sub medie	mediu	peste medie	superior	cel mai bun
sub 69	70-79	80-89	90-109	110-119	120-129	peste 130

Scor: **118** – peste medie;

Percentile : **88** (se clasează între primii 88% dintre copiii de aceeași vârstă)

SUBTESTE:

Cuburi

Măsoară abilitatea copilului de a analiza și sintetiza stimuli vizuali abstracți. Implică formarea de concepte non-verbale, percepția și organizarea vizuală, procesarea simultană, coordonarea vizuo-motorie, învățarea și abilitatea de a separa figurile de fond în cazul stimulilor vizuali.

Scor standard: **13** (min. 1 – max. 19)

Concepte grafice

Măsoară abilitatea de a raționa abstract, categorial

Scor standard: **13** (min. 1 – max. 19)

Matrici

Măsoară inteligența fluidă și abilitățile intelectuale generale

Scor standard: **13** (min. 1 – max. 19)

IML – MEMORIA DE LUCRU

Indexul IML oferă o măsurare a memoriei de lucru a copilului. Sarcinile care necesită memoria de lucru cer abilitatea de a reține temporar informația în memorie, de a face anumite operații sau de a manipula aceste informații, producând un rezultat.

Memoria de lucru implică atenția, concentrarea, controlul mintal, raționamentul. Este o componentă esențială a unor procese cognitive superioare și este foarte legată de achiziții și învățare.

foarte slab	la limita	sub medie	mediu	peste medie	superior	cel mai bun
sub 69	70-79	80-89	90-109	110-119	120-129	peste 130

Scor: **122** – superior;

Percentile : **93** (are rezultate egale sau mai bune decât 93% dintre copiii de aceeași vârstă)

SUBTESTE:

Memorarea cifrelor

Măsoară memoria auditivă de scurtă durată, abilitatea de a respecta ordinea prestabilită, atenția și concentrarea;

Scor standard: **13** (min. 1 – max. 19)

Secvențe de litere și numere

Măsoară secvențierea, manipularea mentală, atenția, memoria auditivă de scurtă durată, imaginația vizuo-spațială, viteza de procesare

Scor standard: **14** (min. 1 – max. 19)

IVP – VITEZA DE PROCESARE

Indexul IVP oferă o măsurare a abilității copilului de a scana rapid și corect secvențe sau de a discrimina simple informații vizuale. O mai rapidă procesare a informațiilor poate duce la conservarea resurselor memoriei de lucru. Acest scor compozit măsoară, de asemenea, memoria vizuală de scurtă durată, atenția și coordonarea vizuo-motorie.

foarte slab	la limita	sub medie	mediu	peste medie	superior	cel mai bun
sub 69	70-79	80-89	90-109	110-119	120-129	peste 130

Scor: **103** – mediu;

Percentile : **58** (are rezultate egale sau mai bune decât 58% dintre copiii de aceeași vârstă)

SUBTESTE:

Codarea

Măsoară viteza de procesare, memoria de scurtă durată, abilitatea de a învăța, percepția vizuală, coordonarea vizuo-motorie, abilitatea de a scana vizual, flexibilitatea cognitivă, atenția, motivația. Poate implica procesarea vizuală și secvențială.

Scor standard: **10** (min. 1 – max. 19)

Căutarea de simboluri

Măsoară viteza de procesare, memoria vizuală de scurtă durată, coordonarea vizuo-motorie, flexibilitatea cognitivă, discriminarea vizuală, concentrarea. Poate reflecta înțelegerea verbală, organizarea perceptuală și abilitatea de a planifica și de a învăța.

Scor standard: **11** (min. 1 – max. 19)

PUNCTE TARI / PUNCTE SLABE

PUNCTE TARI:

Înțelegere verbală

- dezvoltare excelentă a cunoștințelor legate de cuvinte și formarea conceptelor, a fundamentului de cunoștințe, a limbajului.
- abilități excelente de raționament verbal și conceptualizare, înțelegere verbală și exprimare, evaluare, cunoștințe despre reguli de comportament, judecată socială, maturitate și bun simț.

PUNCTE SLABE:

(comparativ cu media rezultatelor copilului)

Viteza de procesare

- dezvoltare medie a vitezei de procesare a informației.

RECOMANDĂRI:

Pentru dezvoltarea performanțelor copilului recomandăm:

- implicarea în activități pentru dezvoltarea și coordonarea vizual-motorie, dezvoltarea rapidității luării deciziilor - de exemplu șah, domino, exerciții-jocuri de perspicacitate, jocuri de strategie, jocuri ce implică în general gândire figurală și menținerea în câmpul atenției a unei cantități crescute de informații (stimuli) ce trebuie procesată rapid;
- exersarea memoriei de lucru prin folosirea unor mnemotehnici, cum ar fi memorarea unor șiruri de numere (de telefon, de exemplu) prin gruparea cifrelor, găsirea unor criterii de grupare a materialului de memorat; exerciții de memorare a unui text fără sens, comparativ cu un text cu sens, etc.;
- dezvoltarea abilităților de raționament verbal și non-verbal prin activități ce țin de domeniul lingvistic, literar: exprimarea în scris, povestire, argumentare și retorică, etc.;
- implicarea în activități de utilizarea unor tehnici de improvizație, de dezvoltare a rapidității gândirii, a spontaneității;
- inițierea copilului în tehnici de exprimare artistică, emoțională, mimică și dans (ateliere plastice, dramatice, grup de dans);
- implicarea în activități sportive de grup, tabere sportive sau de creație.

psiholog clinician,